

[Nintendo DS Lite Behuizing vervangen](#)

Geschreven door Administrator

Zaterdag 20 December 2008 13:59

Deze handleiding is bedoeld om de behuizing / case van de DS Lite te vervangen. Dit kun je doen omdat de behuizing kapot is, of omdat je liever een andere kleur DS lite wilt.

Behuizingen in verschillende kleuren kunnen bij [RobinP.nl Nintendo DS Webshop](#) besteld worden.

De handleiding moet nog vertaald worden.

Benodigheden:

[Tri-wing Schroevendraaier](#)

Kleine kruiskop / philips schroevendraaier

Stanlymesje

[Nintendo DS lite](#)[Nieuwe DS Lite behuizing](#)

Het openen van de behuizing:



Gebruik het stanlymesje om de 4 rubbertjes uit het bovenste scherm te halen om toegang tot de schroeven te krijgen. We halen alleen de schroeven er uit, maar openen het bovenste scherm nog niet. Leg de rubbertjes en schroeven bij elkaar, zodat je makkelijk kunt herkennen waar ze voor dienen. Je kunt het ook labelen.



Klap de DS Lite dicht en draai hem om

Het eerste wat je moet doen zijn de stylus en de spellen (zowel onder als boven) uit de DS lite halen.

Het eerste wat je moet doen zijn de stylus en de spellen (zowel onder als boven) uit de DS lite halen.

De locaties van de schroeven zijn in onderstaande afbeelding gemarkeerd. Sommige schroeven zijn verborgen achter de rubberjes. De rode ringen markeren schroeven waar een tri-wing voor nodig is, de gele schroeven moeten er uit worden gedraaid met een philips schroevendraaier.



Gebruik de philips schroevendraaier om de schroef uit het batterijklepje te halen, haal daarna de batterij er uit. Onder de batterij zit nog een schroef voor de philips schroevendraaier.



Haal alle schroeven er uit en leg ze op een goede plaats waar je ze niet kwijt kunt raken. Haal er rubberjes er uit met een klein mesje of een naald.



Als alle schroeven er uit zijn kan de behuizing worden geopend.

Wees echter voorzichtig bij het openen van de behuizing, aangezien de schouder knoppen (L & R) er uit kunnen springen.

De beste manier is om de schouderknoppen vast te houden zodat ze er niet uit kunnen springen wanneer je de behuizing opent. Wees voorzichtig, maar het openen kan wat kracht vereisen.



Haal voorzichtig de schouderknoppen en de veren uit de DS en leg ze veilig weg. In tegen stelling tot de schroeven worden de veren niet altijd bij een nieuwe behuizing geleverd. Als je ze kwijt raakt heb je écht pech.

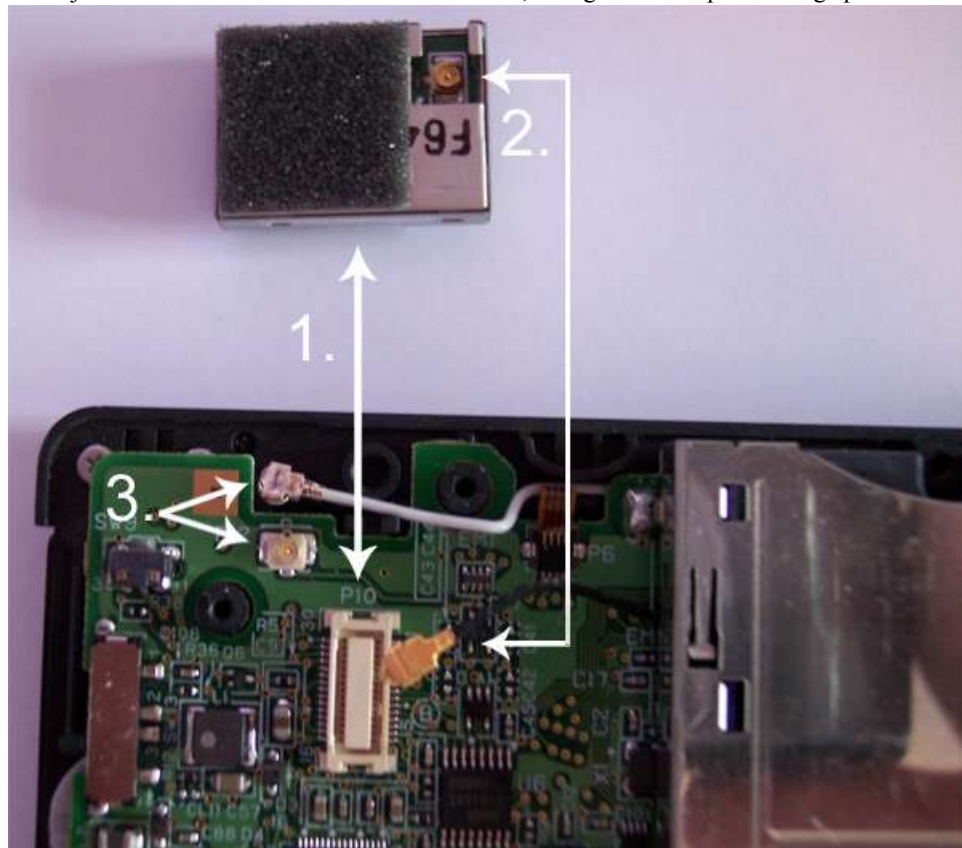


De volgende stap is erg belangrijk.

Je bent statisch als je de hele dag rond loopt, waardoor je lichaam enige vorm van elektriciteit bevat. Het is belangrijk dat je jezelf hiervan ontladst, door bijvoorbeeld de centrale verwarming even aan te raken. Als je dit niet doet kan het zijn dat het moederbord van de Nintendo DS Lite defect raakt.

Pak het moederbord alleen aan de zijkanten en wees uiterst voorzichtig.

Verwijder eerst alle schroeven uit het moederbord, en leg hem dan op een veilige plaats neer. Er zijn slechts 1 of 2 schroeven.



Haal nu het metalen plugje van het moederbord(1).

Haal de zwarte antenne kabel er uit(2).

Haal de witte microfoon kabel van het moederbord(3).

Het volgende vereist wat werk; je moet de zwarte antenne kabel achter het game slot halen, naar de andere kant. Wees hier voorzichtig mee aangezien dit componenten kan beschadigen. Als het niet direct lukt probeer dan de kabel heen en weer te bewegen of probeer onder het games slot te kijken om te zien of er een makkelijke doorgang is.

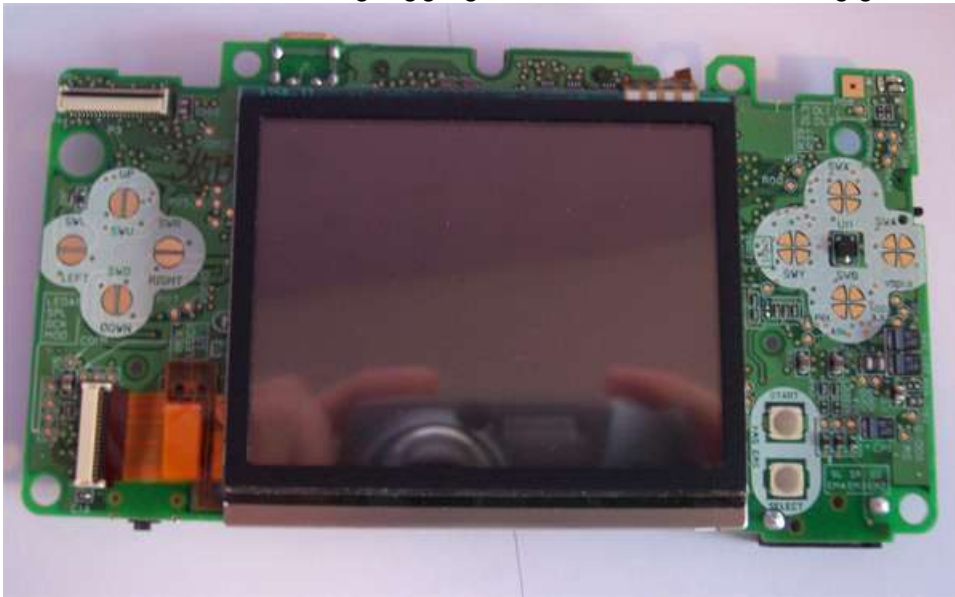
Als alle kabels en schroefjes zijn verwijderd kan de behuizing van het moederbord worden gehaald.

Er is een flatcable van het bovenste scherm die nog moet worden losgekoppeld van het moederbord.



Om de kabel los te kunnen maken moet de bruine klem voorzichtig omhoog worden geklikt. Trek niet aan de kabel, dit kan de klem ernstig beschadigen. Als de klem omhoog is geklikt moet de kabel er gemakkelijk uit kunnen worden gehaald.

Nu kan het moederbord voorzichtig weg gelegd worden en kan er verder worden gegaan met het demonteren van de behuizing.



Klap de DS Lite dicht, we gaan nu verder met het losmaken van het bovenste scherm.



Duw de bovenkant naar voren, zodat er ruimte ontstaat tussen het scharnier en de bovenkant. Nu kan de bovenkant er af worden gehaald.



Draai de behuizing om. Je ziet nu twee schroeven die er voor zorgen dat het plastic van het aan/uit lampje tegenhoudt. Dit is het scharnier. Nadat de schroeven zijn losgedraaid kan het scharnier gemakkelijk er uit worden gehaald.



De boven en onderkant van de behuizing kunnen nu uit elkaar worden gehaald. De flatcable van het bovenste scherm moet door de behuizing VOORZICHTIG terug geduwd worden.



Als de achterkant van het bovenste deel is verwijderd moet het scherm van de behuizing worden weg gedrukt.



De antenne en microfoon kabels die eerder zijn losgemaakt kunnen nu door het scharnier worden teruggeduwd. Haal nu de flatcable van het bovenste scherm door het scharnier. Wees hier erg voorzichtig mee. Bij het beschadigen van de kabel kan het voorkomen dat het scherm niet meer naar behoren werkt.



Nu het scherm los is, kan de metalen ring worden verwijderd. Deze heb je nodig voor de nieuwe behuizing dus bewaar deze!





Nu is de behuizing helemaal gedemonteerd en kan de nieuwe behuizing er op worden gezet. In feite is dit het omgekeerde proces van de hierboven beschreven stappen.

Start by fitting the screen. If you want to change the protector, peel it off and put it back in your original case, and skip this next bit. You may have done this during the last part.

Haal een deel van de plakrandjes af die bij de nieuwe behuizing worden meegeleverd en plak deze op de bovenkant van de behuizing.



Als de sticker er op zit kan de nieuwe beschermlaag op de goede manier worden geplaatst.



Haal de folie van de beschermlaag af.

Plaats de microfoon, en leg de speakers in de daarvoor bestemde plaatsen. Leg de speaker draadjes netjes in de behuizing, daarna kan het bovenste ds lite scherm worden geplaatst.

Rol de flatcable voorzichtig op en duw deze door het gat in het scharnier. Schuif daarna de metalen ring er over heen. Nu kunnen de kabels voor de microfoon en antenne door het gat worden geduwd.



Nu kun je het scherm vasthouden en het beschermplaatje aandrukken zodat alles netjes past.

Nu kan de bovenkant van de behuizing er op worden geschoven.



Draai het bovenste scherm om en u ziet kleine gaatjes aan beide kanten van de behuizing zitten. Bij de behuizing treft u kleine rubbertjes aan. Deze moet u in de op te vullen gaatjes palatsen. Zorg er voor dat deze er goed in zitten.



Het bovenste scherm is nu klaar, maar we draaien de schroeven er nog niet in.

Pak nu de knopjes en stop deze in de gaatjes. Ze hebben allemaal een stukje dat uitsteekt zodat u ze niet in de verkeerde gaatjes kunt leggen. Leg de rubbertjes (conductive pads) van de oude behuizing op de knopjes. Laat de schouder knoppen nog even liggen.

Plaats de twee helften van de behuizing op elkaar en plaats het scharnierpunt. Dit kan soms een lastige klus zijn, maar met wat kracht is dit gemakkelijk op te lossen. Schroef dan het scharnierpunt vast aan de behuizing. U kunt zowel de oude als nieuwe schroeven gebruiken.

Plaats nu het moederbord in de behuizing en verbind de flatcable van het bovenste scherm met het moederbord.

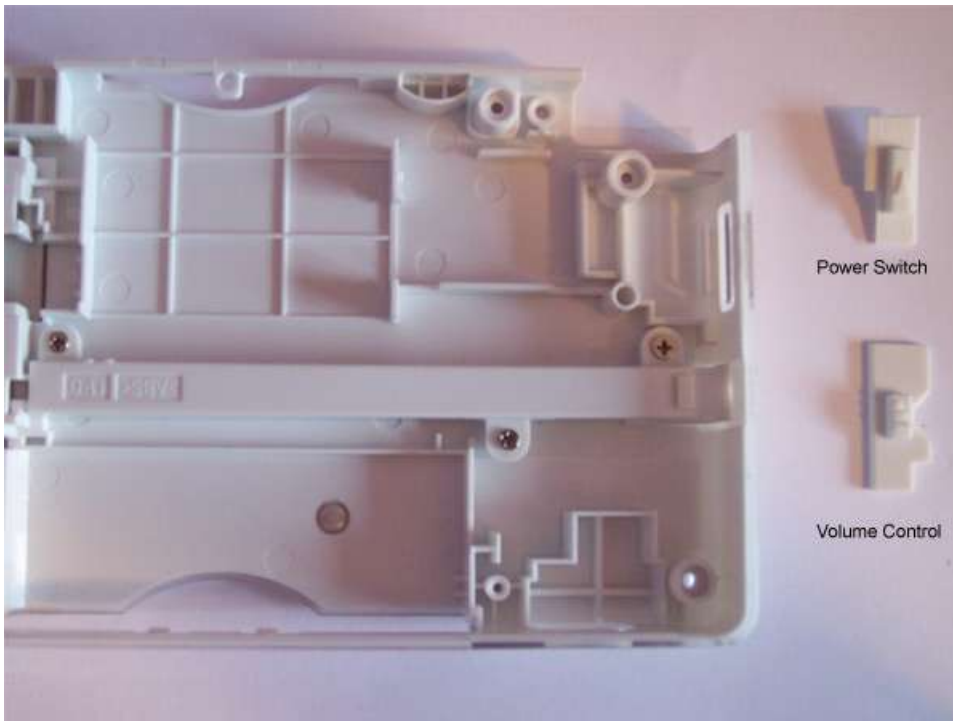


Haal nu de kabels voor de antenne en de microfoon achter het gameslot langs. Wees echter wel heel voorzichtig, zorg dat het moederbord niet wordt beschadigd.

Maak microfoon kabel vast op het moederbord. Klik de WiFi module op het moederbord en verbindt de zwarte antenne kabel met de WiFi module.

Zorg er voor dat de kabels niet vast komen te zitten in de behuizing!

Schroef het moederbord vast met twee schroeven.



Nu moeten de volume en aan/uit schakelaars in het onderste deel van de DS lite behuizing worden geplaatst, let hierbij goed op dat alles past zodat de behuizing straks niet nog een keer open gemaakt hoeft te worden.

Plaats de volume knop, en zet deze in de laagste functie (geluid uit). Zorg er dan ook voor dat de schakelaar op het moederbord in de laagste functie staat.



De aan / uit schakelaar kan een iets groter probleem geven. Het gat voor de aan en uit schakelaar is erg smal. De schakelaar moet in de "uit" positie worden gemonteerd, omdat de schakelaar altijd in deze positie terugkeert.



Pak het originele onderste deel van de DS Lite behuizing en schroef het metalen plaatje van de slot-2 los. Bevestig deze nu op de nieuwe behuizing.

Nu moeten de schouderknoppen worden geplaatst. Om dit te doen moet het veertje om de cylinder worden geplaatst, daarna moet de cylinder in de schouderknop worden geplaatst. Als dat gedaan is kan de cylinder in het gaatje van de behuizing worden geplaatst en kan de schouderknop worden geplaatst. Dit is een lastig klusje, zorg er voor dat je het veertje niet kwijt raakt.



Herhaal dit nu met de andere schouder knop.

Plaats de rest van het onderste deel van de DS Lite behuizing, het zou allemaal moeten passen.



Voor het indraaien van de schroeven raden wij u aan om te controleren of de DS Lite functioneert en of alle knopjes en en volume schuifknop werken.

Plaats de batterij en zet de DS Lite aan. Als er niets gebeurt kan het zijn dat de flatcable van het bovenste scherm niet juist is verbonden. Open de behuizing nogmaals en controleer alle kabels.

Als alles aan gaat en de de knoppen werken kan de batterij er weer uit worden gehaald en kunnen alle schroeven worden vast gedraaid. Schroef de schroeven niet te vast omdat deze door het plastic kunnen worden gedraaid. Plaats de rubberpjes zodat deze de schroeven bedekken.

Gefeliciteerd, u heeft nu uw DS lite behuizing vervangen.



Origineel: http://www.console-central.com/index.php?option=com_content&task=view&id=3671&Itemid=35

Laatste aanpassing (Zondag 05 April 2009 12:33)